

T.C  
YENİMAHALLE KAYMAKAMLIĐI  
ASELSAN İLKOKULU MÜDÜRLÜĐÜ



**2019-2023 STRATEJİK PLANI**



**“Yolunda yürüyen bir yolcunun yalnız ufku görmesi yeterli değildir. Muhakkak, ufkun ötesini de görmesi ve bilmesi gerekir.”**

**M. Kemal ATATÜRK**

.

## İSTİKLAL MARŞI

Korkma, sönmez bu şafaklarda yüzen al sancak;  
Sönmeden yurdumun üstünde tüten en son ocak.  
O benim milletimin yıldızıdır, parlayacak;  
O benimdir, o benim milletimindir ancak.

Çatma, kurban olayım, çehreni ey nazlı hilal!  
Kahraman ırkıma bir gül! Ne bu şiddet, bu celal?  
Sana olmaz dökülen kanlarımız sonra helal...  
Hakkıdır Hakk'a tapan milletimin istiklal!

Ben ezelden beridir hür yaşadım, hür yaşarım.  
Hangi çılgın bana zincir vuracakmış? Şaşarım!  
Kükremiş sel gibiyim, bendimi çiğner, aşarım.  
Yırtarım dağları, enginlere sığmam taşarım.

Garbin afakını sarmışsa çelik zırhlı duvar,  
Benim iman dolu göğsüm gibi serhaddim var.  
Ulusun, korkma! Nasıl böyle bir imanı boğar,  
"Medeniyet!" dediğin tek dişi kalmış canavar?

Arkadaş! Yurduma alçakları uğratma sakın.  
Siper et gövdeni, dursun bu hayasızca akın.  
Doğacaktır sana va' dettiği günler Hakk'ın...  
Kim bilir, belki yarın, belki yarından da yakın.

Bastığın yerleri "toprak!" diyerek geçme, tanı:  
Düşün altındaki binlerce kefensiz yatanı.  
Sen şehit oğlusun, incitme, yazıktır atanı:  
Verme, dünyaları alsan da, bu cennet vatanı.

Kim bu cennet vatanın uğruna olmaz ki feda?  
Şüheda fışkıracak toprağı sıksan, şüheda!  
Canı, cananı bütün varımı alsın da Huda,  
Etmesin tek vatanımdan beni dünyada cüda.

Ruhumun senden, İlahi, şudur ancak emeli:  
Değmesin mabedimin göğsüne namahrem eli.  
Bu ezanlar ezanlar-ki şahadetleri dinin temeli  
Ebedi yurdumun üstünde benim inlemeli.

O zaman vedd ile bin secde eder-varsa taşım,  
Her cerihâmdan, İlahi, boşanıp kanlı yaşım,  
Fışkırır ruh-ı mücerred gibi yerden na'şım;  
O zaman yükselerek arşa değer belki başım.

Dalgalan sen de şafaklar gibi ey şanlı hilal!  
Olsun artık dökülen kanlarımın hepsi helal!  
Ebediyen sana yok, ırkıma yok izmihlal:  
Hakkıdır, hür yaşamış bayrağımın hürriyet;  
Hakkıdır, Hakk'a tapan, milletimin istiklal!

Mehmet AKIF ERSOY

*Öğretmenler;  
Yeni Nesil Sizin  
Eseriniz Olacaktır.*

*A. Öztürk*



## GENÇLİĞE HİTABE

Ey Türk gençliği! Birinci vazifen, Türk İstiklalini, Türk cumhuriyetini, İlelebet, muhafaza ve müdafaa etmektir.

Mevcudiyetinin ve istikbalinin yegane temeli budur. Bu temel, senin, en kıymetli hazinendir. İstikbalde dahi, seni, bu hazineden, mahrum etmek isteyecek, dahili ve harici, bedhahların olacaktır. Bir gün, istiklal ve cumhuriyeti müdafaa mecburiyetine düşersen, vazifeye atılmak için, içinde bulunacağın vaziyetin imkanı ve şeraitini düşünmeyeceksin! Bu imkan ve şerait, çok namüsaait bir mahiyette tezahür edebilir. İstiklal ve cumhuriyetine kastedecek düşmanlar, bütün dünyada emsal görülmemiş bir galibiyetin müessesili olabilirler. Cebren ve hile ile aziz vatanın, bütün kaleleri zapt edilmiş, bütün tersanelerine girilmiş, bütün ordular dağıtılmış ve memleketin her köşesi bilfiil işgal edilmiş olabilir. Bütün bu şeraitten daha elim ve daha vahim olmak üzere, memleketin dahilinde, iktidara sahip olanlar gaflet ve dalalet ve hatta hiyanet içinde bulunabilirler. Hatta bu iktidar sahipleri şahsi menfaatlerini, müstevlerin siyasi emelleriyle tevhit edebilirler. Millet, fakr u zaruret içinde harap ve bitap düşmüş olabilirler.

Ey Türk istikbalinin evladı! İşte, bu ahval ve şerait içinde dahi, vazifen; Türk istiklal ve cumhuriyetini kurtarmaktır! Muhtaç olduğun kudret, damarlarındaki asil kanda, mevcuttur!

*A. Öztürk*

## OKUL MÜDÜRÜNÜN SUNUŞU



**Bulunduğu konumu ve varmak istediği noktayı tam anlamıyla tanımlayan, kabullenen ve buna dair plan ortaya koyan bir eğitim kurumu, başarıya ulaşmada en önemli adımı atmış olacaktır. Stratejik planların eğitim kurumlarında başarılı olarak uygulanması, yalnız o kurumun değil, ülke geleceğinin de şekillenmesine katkı sağlayacaktır.**

Bir kurumun amalarına ulařabilmesi iin etkili stratejiler geliřtirmesi, bunları planlanması, uygulanması ve kontrolü, stratejik yönetim kapsamındadır. Stratejiler oluřturmak, uygulamak, sonuçlarını denetleyerek gelecekteki performansın artırılması, verimlilik ve etkililiđin artırılması, planlama süreci ierisinde yükselen seyirle devam etmesi, stratejik planlamanın amacıdır.

Okulumuz, daha iyi bir eđitim-öđretim seviyesine ulařma amacıyla sürekli yenilenmeyi ve kalite kùltürünü kendisine ilke edinmiřtir. Eđitim-öđretim bařta olmak üzere, insan kaynakları ve kurumsallařma, sosyal etkinlikler, altyapı, toplumla iliřkiler ve kurumlar arası iliřkileri kapsayan 2019-2023 Stratejik Planı da bu ilkeler dođrultusunda hazırlanmıřtır.

Aselsan İlkokulu olarak en büyük amacımız, yalnızca ilkokul mezunu çocuklar yetiřtirmek deđil, girdikleri her ortamda çevresindekilere ışık tutan, hayata hazır, hayatı aydınlatan, büyük önder Atatürk'ün kurduđu Türkiye Cumhuriyeti'ni daha da ileriye götürecek, düşünce ufku ve yeniliki ruhu açık nesiller yetiřtirmektir. Bu temel ama dođrultusunda, idari ve öđretmen kadrosuyla bizler, özverili bir řekilde tüm azmimizle alıřmaktayız.

Okulumuz, 2018-2019 Eđitim-Öđretim yılı ierisinde e-Twinning kapsamında gerekleřtirilen "İyi ki Varsın Baba" ve "81 Minik El Elele 23 Nisan'da Erzincan'da Birarada" projesinde yer almaktadır.

Milli Eđitim Bakanlığı ile Sađlık Bakanlığı tarafından ortaklařa yürütölen "Beyaz Bayrak" projesi kapsamında okulumuz "Beyaz Bayrak" almaya hak kazanmıřtır. Milli Eđitim Bakanlığı ve Sađlık Bakanlığı iřbirliđinde sađlıklı beslenme ve hareketlilik konularında gerekleřtirilen Beslenme Dostu Okul Sertifika programına dahil olan okulumuz "Beslenme Dostu Okul" olmuřtur.

Bu yıl ilkini gerekleřtirdiđimiz ve her yıl 21 Martta geleneksel hale getirmek istediđimiz "Hořgeldin Bahar" etkinliđimizde öđrencilerimize yönelik pilav günü, yarıřma ve eđlenceler düzenlenmektedir.

**Hayat Boyu Öğrenme kapsamında okulumuzda öğrencilerimize ve yetişkinlere yönelik Okuma-Yazma Kursu, Kur'an-ı Kerim ve Tecvit Kursu, Step- Aerobik Kursu, Savunma Sporları Kursu, Halk Oyunları Kursu vb. kurslar açılmaktadır.**

**Aselsan İlkokulu (2019-2023) Stratejik Planı'nda belirtilen amaç ve hedeflere ulaşmamızın okulumuzun gelişme ve kurumsallaşma süreçlerine önemli katkılar sağlayacağına inanmaktayız.**

**Stratejik Planda belirlenen hedeflerimizi ne ölçüde gerçekleştirdiğimiz, plan dönemi içindeki her yılsonunda gözden geçirilecek ve gereken revizyonlar yapılacaktır. Planın hazırlanmasında emeği geçen Stratejik Planlama Ekibi'ne, öğretmen, öğrenci ve velilerimize teşekkür ederim.**

**Abdullah KÜSMEZ**  
**Aselsan İlkokulu Müdürü**

## İÇİNDEKİLER

SUNUŞ .....	1
İÇİNDEKİLER .....	4
BÖLÜM I: GİRİŞ VE PLAN HAZIRLIK SÜRECİ .....	5
BÖLÜM II: DURUM ANALİZİ.....	6
OKULUN KISA TANITIMI.....	6
OKULUN MEVCUT DURUMU: TEMEL İSTATİSTİKLER.....	8
PAYDAŞ ANALİZİ .....	14
GZFT (GÜÇLÜ, ZAYIF, FIRSAT, TEHDİT) ANALİZİ .....	23
GELİŞİM VE SORUN ALANLARI.....	25
BÖLÜM III: MİSYON, VİZYON VE TEMEL DEĞERLER .....	28
MİSYONUMUZ .....	28
VİZYONUMUZ .....	28
TEMEL DEĞERLERİMİZ.....	28
BÖLÜM IV: AMAÇ, HEDEF VE EYLEMLER.....	29
TEMA I: EĞİTİM VE ÖĞRETİME ERİŞİM.....	29
TEMA II: EĞİTİM VE ÖĞRETİMDE KALİTENİN ARTIRILMASI .....	33
TEMA III: KURUMSAL KAPASİTE.....	37
BÖLÜM V: MALİYETLENDİRME .....	40
BÖLÜM VI: İZLEME VE DEĞERLENDİRME.....	40
EKLER:.....	41

## BÖLÜM I: GİRİŞ ve PLAN HAZIRLIK SÜRECİ

2019-2023 dönemi stratejik plan hazırlanması süreci Üst Kurul ve Stratejik Plan Ekibinin oluşturulması ile başlamıştır. Çalışma ve yol haritası belirlendikten sonra taslak oluşturulmuştur. Ekip tarafından oluşturulan çalışma takvimi kapsamında ilk aşamada durum analizi çalışmaları yapılmış ve durum analizi aşamasında paydaşlarımızın plan sürecine aktif katılımını sağlamak üzere paydaş anketi, toplantı ve görüşmeler yapılmıştır.

Durum analizinin ardından geleceğe yönelim bölümüne geçilerek okulumuzun amaç, hedef, gösterge ve eylemleri belirlenmiştir. Çalışmaları yürüten ekip ve kurul bilgileri altta verilmiştir.

### STRATEJİK PLAN ÜST KURULU

Strateji Geliştirme Kurulu		Ekip Bilgileri	
Adı Soyadı	Unvanı	Adı Soyadı	Unvanı
Abdullah KÜSMEZ	Okul Müdürü	Nurhayat IRMAK	Müdür Yardımcısı
Nurhayat IRMAK	Müdür Yardımcısı	Hatice YEŞİL	Öğretmen
Serpil YAVUZ	Öğretmen	Dinçer Öztürk	Öğretmen
Emine GERİKALMAZ	Okul Aile Birliği Başkanı	Döndü ÖZERDEM	Öğretmen
Sevinç YAMAN	Okul Aile Birliği Üyesi	Derya OCAKTAN	Öğretmen



## BÖLÜM II: DURUM ANALİZİ

Durum analizi bölümünde okulumuzun mevcut durumu ortaya konularak neredeyiz sorusuna yanıt bulunmaya çalışılmıştır. Bu kapsamda okulumuzun kısa tanıtımı, okul künyesi ve temel istatistikleri, paydaş analizi ve görüşleri ile okulumuzun Güçlü Zayıf Fırsat ve Tehditlerinin (GZFT) ele alındığı analize yer verilmiştir.

### Okulun Kısa Tanıtımı

Mahallenin bulunduğu arazi 1954 yılından önce Atatürk Orman Çiftliği'ne aitken, anılan yılda devlet ihale kanunu ile şahıs ve hazineye aktarılmıştır. Hatta okulun bulunduğu arazi üzerinde Atatürk'e ait bir çiftlik ile çoban evlerinin bulunduğu söylenmektedir.

Atatürk'ün yağışlı bir sonbahar günü gerçekleştirdiği çiftlik ziyareti sırasında, bölgeden atı ile geçerken çamurun balçık gibi sıvanması üzerine, "Macun gibi bir toprak" tabirini kullanmasıyla, mahallenin adı MACUN olarak kalmıştır.

1960 yılından sonra Macun mahallesinin batısı "sanayi bölgesi", kuzeyi ise "gecekondu önleme bölgesi" olarak düzenlenmiş ve bu doğrultuda çalışmalar yapılmıştır. 1954'ten beri belediye sınırları içinde olmasına rağmen, bu güne değin mahalleye su şebekesi, kanalizasyon, yol gibi belediye hizmetleri yeterince getirilmemiştir.

Okul 2 derslik ve 1 lojman olarak 1956 yılında inşa edilmiş ve ilk kez 74 öğrencisi ile 1957 yılında "Macun Köyü İlkokulu" ismiyle eğitim öğretime başlamıştır. 1968 yılında binaya (Askeri birlik tarafından) 1 derslik ve 1 oda ilavesi yapılmıştır. 1975 yılında MEB, (ayrı bir bina olarak) 2 derslikli bir iş salonu ve 1 lojman inşa ettirmiştir. 1983-1985 yıllarında ise okul bünyesine, "Aselsan AŞ" ve "Lions Kulüp'ün" ortaklaşa inşa ettirdiği 5 derslik daha eklenmiştir. Ankara Valiliği'nin 01.06.2007 tarihli protokolü gereği

**“Aselsan İlköğretim Okulu” adını alan okulumuz, 2007 yılında Aselsan tarafından yapılan prefabrik dersliklerle 7 binaya ve 17 dersliğe kavuşmuştur. 2013 yılından sonra eğitim-öğretime “Aselsan İlkokulu” adıyla devam eden okulumuz, 2017-2018 eğitim-öğretim yılı sonuna dek bu prefabrik derslik ve binalarda faaliyet göstermiştir.**

**2011’de İstiklal Marşı Okuma Yarışmasında okulumuz öğrencileri “Yenimahalle İlçe Birinciliğini” elde etmiştir. 2012’de okulumuz öğrencilerinden oluşan Judo Takımımız çeşitli derecelere girerek turnuvalarda başarılı sonuçlar almıştır. 2013 yılında il ve ülke çapında düzenlenen turnuvalarda okulumuz Judo Takımı öğrencilerinin ferdi başarıları vardır.**

**Okul dışı eğitim-öğrenime önem veren okulumuz, veli ve diğer paydaşların da desteğiyle her yıl birçok kültür ve piknik amaçlı gezi gerçekleştirmektedir. Sinemalar, müzeler, kitap fuarları ve okul ziyaretleri gibi etkinlikler, okulumuzun eğitim-öğretim çalışmalarında önemli bir yer tutmaktadır.**

**Aselsan İlkokulu, 2018-2019 eğitim-öğretim yılından itibaren halen kullanılmakta olan yeni binasında eğitim ve öğretime devam etmektedir.**

## Okulun Mevcut Durumu: Temel İstatistikler

### Okul Künyesi

Okulumuzun temel girdilerine ilişkin bilgiler altta yer alan okul künyesine ilişkin tabloda yer almaktadır.

#### Temel Bilgiler Tablosu- Okul Künyesi

İli: ANKARA		İlçesi: Yenimahalle			
Adres:	Bağdat Cad. No382 Macunköy Yenimahalle/ANKARA	Coğrafi Konum (link):	<a href="https://goo.gl/maps/xt1Mqjno9Zp">https://goo.gl/maps/xt1Mqjno9Zp</a>		
Telefon Numarası:	(0312) 354 13 51	Faks Numarası:	(0312) 354 13 51		
e- Posta Adresi:	709237@meb.k12.tr	Web sayfası adresi:	<a href="http://aselsanilkokulu.meb.k12.tr/">http://aselsanilkokulu.meb.k12.tr/</a>		
Kurum Kodu:	709237	Öğretim Şekli:	Tam Gün		
Okulun Hizmete Giriş Tarihi: 17 Eylül 2018		Toplam Çalışan Sayısı:	25		
Öğrenci Sayısı:	Kız	87	Öğretmen Sayısı	Kadın	17
	Erkek	93		Erkek	2
	Toplam	180		Toplam	19
Derslik Başına Düşen Öğrenci Sayısı		6	Şube Başına Düşen Öğrenci Sayısı		14
Öğretmen Başına Düşen Öğrenci Sayısı		9	Şube Başına 30'dan Fazla Öğrencisi Olan Şube Sayısı		0
Öğrenci Başına Düşen Toplam Gider Miktarı*		273 TL	Öğretmenlerin Kurumdaki Ortalama Görev Süresi		21

## Çalışan Bilgileri

Okulumuzun çalışanlarına ilişkin bilgiler altta yer alan tabloda belirtilmiştir.

Çalışan Bilgileri Tablosu

Unvan	Erkek	Kadın	Toplam
Okul Müdürü ve Müdür Yardımcısı	1	1	2
Sınıf Öğretmeni	1	8	9
Branş Öğretmeni	0	8	8
Rehber Öğretmen	-	-	-
İdari Personel	-	1	1
Yardımcı Personel	2	2	4
Güvenlik Personeli	-	1	1
<b>Toplam Çalışan Sayıları</b>	<b>4</b>	<b>21</b>	<b>25</b>

## Okulumuz Bina ve Alanları

Okulumuzun binası ile açık ve kapalı alanlarına ilişkin temel bilgiler altta yer almaktadır.

### Okul Yerleşkesine İlişkin Bilgiler

Okul Bölümleri		Özel Alanlar	Var	Yok
Okul Kat Sayısı	4	Çok Amaçlı Salon		X
Derslik Sayısı	32	Çok Amaçlı Saha		X
Derslik Alanları (m <sup>2</sup> )	51	Kütüphane	X	
Kullanılan Derslik Sayısı	15	Fen Laboratuvarı		X
Şube Sayısı	13	Bilgisayar Laboratuvarı	X	
İdari Odaların Alanı (m <sup>2</sup> )	48	İş Atölyesi		X
Öğretmenler Odası (m <sup>2</sup> )	86	Beceri Atölyesi		X
Okul Oturum Alanı (m <sup>2</sup> )	1460	Pansiyon		X
Okul Bahçesi (Açık Alan) (m <sup>2</sup> )	7800	Otopark		X
Okul Kapalı Alan (m <sup>2</sup> )	7683	Spor Salonu	X	
Sanatsal, bilimsel ve sportif amaçlı toplam alan (m <sup>2</sup> )	772	Yemekhane	X	
Kantin (m <sup>2</sup> )	136	Konferans Salonu	X	
Tuvalet Sayısı	31	Çocuk Oyun Parkı	X	
Diğer (Yemekhane)	275	Lojman		X

## Sınıf ve Öğrenci Bilgileri

Okulumuzda yer alan sınıfların öğrenci sayıları alttaki tabloda verilmiştir.

SINIFI	Kız	Erkek	Toplam
Anasınıfı/A	9	10	19
Anasınıfı/B	9	9	18
1/A	6	12	18
1/B	9	10	19
1. Sınıf Hafif Zihinsel/A	1	2	3
1. Sınıf Hafif Otistik/A	1	0	1
2/A	5	6	11
2/B	7	4	11
2/C	4	7	11
2. Sınıf Hafif Zihinsel/A	3	1	4
2. Sınıf Hafif Otistik/A	1	1	2
3/A	8	12	20
3/B	11	8	19
3. Sınıf Hafif Otistik/A	1	-	1
3. Sınıf Hafif Zihinsel/A	1	0	1
4/A	4	5	9
4/B	6	5	11
4. Sınıf Hafif Zihinsel/A	1	1	2

## Donanım ve Teknolojik Kaynaklarımız

Teknolojik kaynaklar başta olmak üzere okulumuzda bulunan çalışır durumdaki donanım malzemesine ilişkin bilgiye alttaki tabloda yer verilmiştir.

**Teknolojik Kaynaklar Tablosu**

<b>Akıllı Tahta Sayısı</b>	<b>-</b>
<b>Masaüstü Bilgisayar Sayısı</b>	<b>3</b>
<b>Taşınabilir Bilgisayar Sayısı</b>	<b>2</b>
<b>Projeksiyon Sayısı</b>	<b>9</b>
<b>TV Sayısı</b>	<b>0</b>
<b>Yazıcı Sayısı</b>	<b>4</b>
<b>Fotokopi Makinesi Sayısı</b>	<b>3</b>
<b>İnternet Bağlantı Hızı</b>	<b>ADSL (1 Mbit)</b>

## Gelir ve Gider Bilgisi

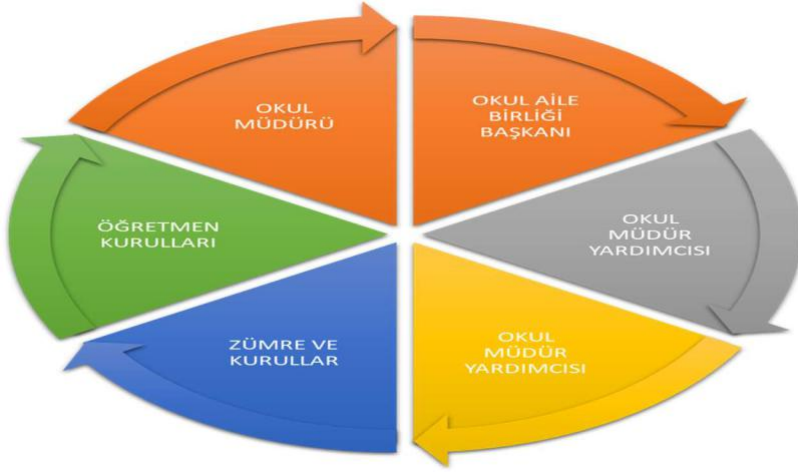
Okulumuzun genel bütçe ödenekleri, okul aile birliđi gelirleri ve diđer katkılarda dâhil olmak üzere gelir ve giderlerine ilişkin son iki yıl gerçekleşme bilgileri alttaki tabloda verilmiştir.

Yıllar	Gelir Miktarı	Gider Miktarı
2016	681144,26	679339,86
2017	710986,28	711353,82
2018	824890,36	817603,99



## PAYDAŞ ANALİZİ

Kurumumuzun temel paydaşları öğrenci, veli ve öğretmen olmakla birlikte eğitimin dışsal etkisi nedeniyle okul çevresinde etkileşim içinde olunan geniş bir paydaş kitlesi bulunmaktadır. Paydaşlarımızın görüşleri anket, toplantı, dilek ve istek kutuları, elektronik ortamda iletilen önerilerde dâhil olmak üzere çeşitli yöntemlerle sürekli olarak alınmaktadır.



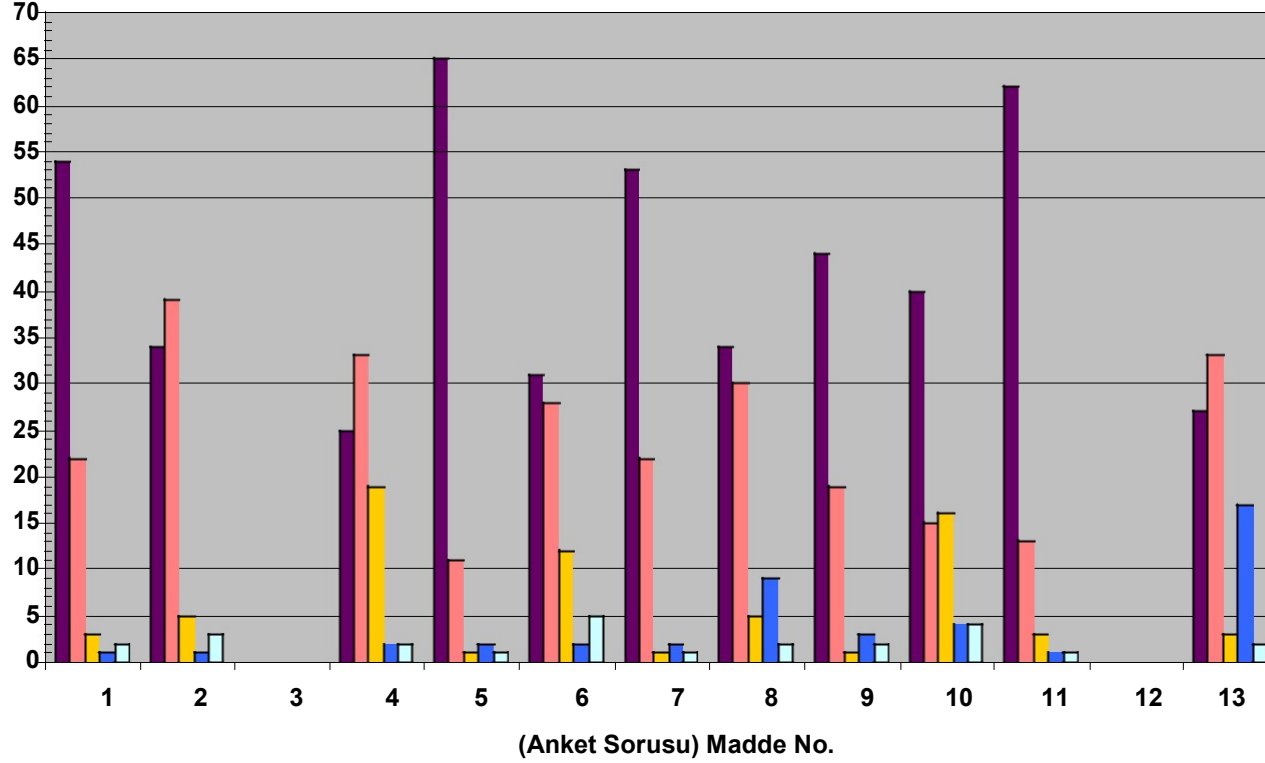
Paydaş anketlerine ilişkin ortaya çıkan temel sonuçlara altta yer verilmiştir:

### Öğrenci Anketi Sonuçları:

Öğrencilere uygulanan anket sonuçları altta verilmiştir. Anket anasınıfı öğrencilerine uygulanmamış, diğer sınıflardaki toplam 82 öğrenciden geri dönüt alınmıştır. 14 sorudan 13'ü grafiğe aktarılmış, yazılı yanıtlanması istenen 14. sorunun değerlendirmesi grafik dışında yapılmıştır. Okulumuzda rehberlik servisi ve kantin olmadığından, 3. ve 12. sorular değerlendirme dışı bırakılmıştır. Soruların tamamını içeren anket formu EKLER bölümündedir.

## ÖĞRENCİ GÖRÜŞ VE DEĞERLENDİRMELERİ ANKET FORMU SONUÇLARI

■ Kesinlikle Katılıyorum ■ Katılıyorum ■ Kararsızım ■ Kısmen Katılıyorum ■ Katılmıyorum



14. sorunun değerlendirmesi: “Okulumuzun Olumlu (başarılı) ve Olumsuz (başarısız) Yönlerine İlişkin Görüşleriniz.” sorusunda öne çıkan değerlendirmeler şu şekildedir:

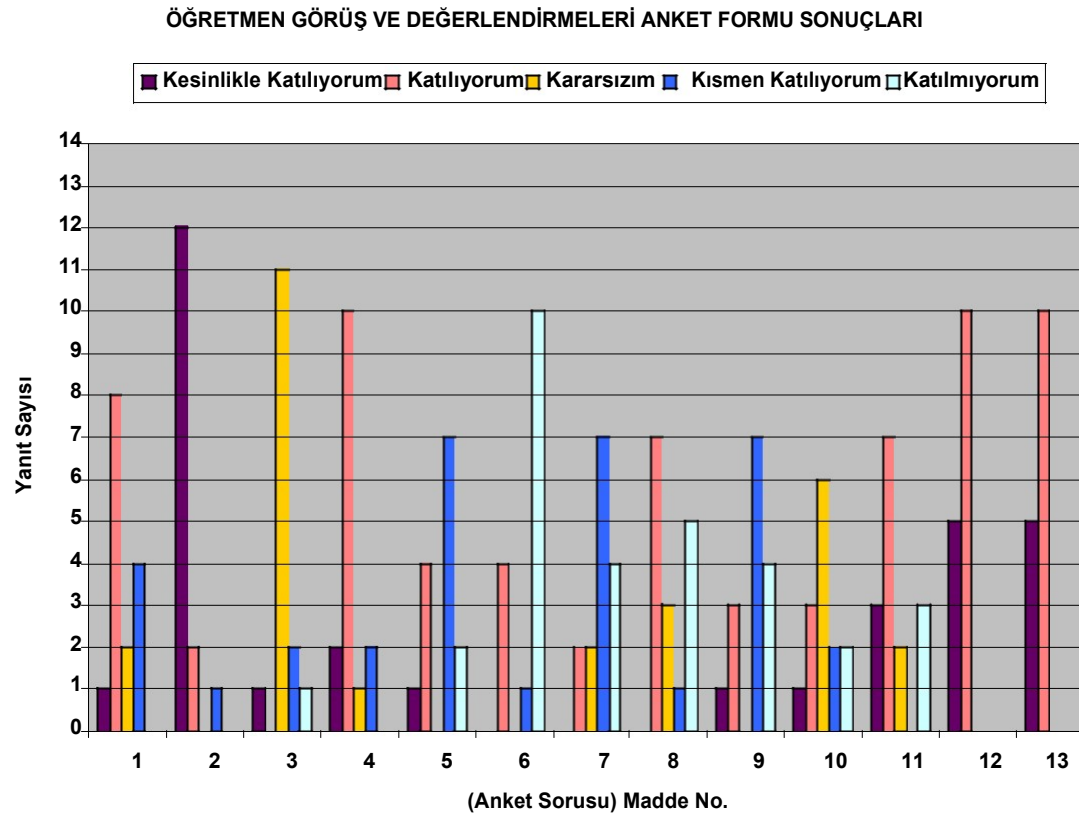
Olumlu (Başarılı) Yönlerimiz		Olumsuz (Başarısız) Yönlerimiz	
1	Sınıf mevcutlarının az olması	1	Tuvaletlerin yeterince temiz olmaması
2	Sınıfların ve okulun temiz olması	2	Kantin olmaması
3	Okulun yeni ve düzenli olması	3	Sınıflarda akıllı tahta olmaması
4	Geri dönüşüm kutularının olması	4	Kütüphane olmaması
5	Okul dışı kursların ve etkinliklerin olması	5	Basketbol sahası olmaması
6	Konferans salonunun olması	6	Sınıfta eşya dolabı olmaması
7	Bahçesinin geniş olması	7	Bilgisayar laboratuvarı olmaması

**Katılma derecesinin en fazla olduğu sorular ve yanıt veren öğrenci sayısı:**

<b>Kesinlikle Katılıyorum</b>	<b>5. soru: “Okulda kendimi güvende hissediyorum.”</b>	<b>65 öğrenci</b>
<b>Katılıyorum</b>	<b>2 soru: “Okul müdürü ile ihtiyaç duyduğumda rahatlıkla konuşabiliyorum.”</b>	<b>39 öğrenci</b>
<b>Kararsızım</b>	<b>4. soru: “Okula ilettiğimiz öneri ve isteklerimiz dikkate alınır.”</b>	<b>19 öğrenci</b>
<b>Kısmen Katılıyorum</b>	<b>13. soru: “Okulumuzda yeterli miktarda sanatsal ve kültürel faaliyetler düzenlenmektedir.”</b>	<b>17 öğrenci</b>
<b>Katılmıyorum</b>	<b>6. soru: “Okulda öğrencilerle ilgili alınan kararlarda bizlerin görüşleri alınır.”</b>	<b>5 öğrenci</b>

## Öğretmen Anketi Sonuçları:

Öğretmenlere uygulanan anket sonuçları altta verilmiştir. Ankete toplam 15 öğretmen katılmıştır. 14 sorudan 13'ü grafiğe aktarılmış, yazılı yanıtlanması istenen 14. sorunun değerlendirilmesi grafik dışında yapılmıştır. Soruların tamamını içeren anket formu EKLER bölümündedir.



14. sorunun deęerlendirmesi: “Okulumuzun Olumlu (bařarılı) ve Olumsuz (bařarısız) Yönlerine İliřkin Görüşleriniz.” sorusunda öne çıkan deęerlendirmeler řu řekildedir:

Olumlu (Bařarılı) Yönlerimiz		Olumsuz (Bařarısız) Yönlerimiz	
1	Öğrencilerle iletişim	1	Teknolojik donanım eksiklięi
2	Öğrenci sayısının azlıęı	2	Velilerin eğitim seviyesinin düşüklüęü
3	Okulun evlere yakın olması ve ulaşımın kolaylıęı	3	Öğrencilerin okula yeterince hazırlıklı gelmemesi
4	Okul binasının yeni olması	4	

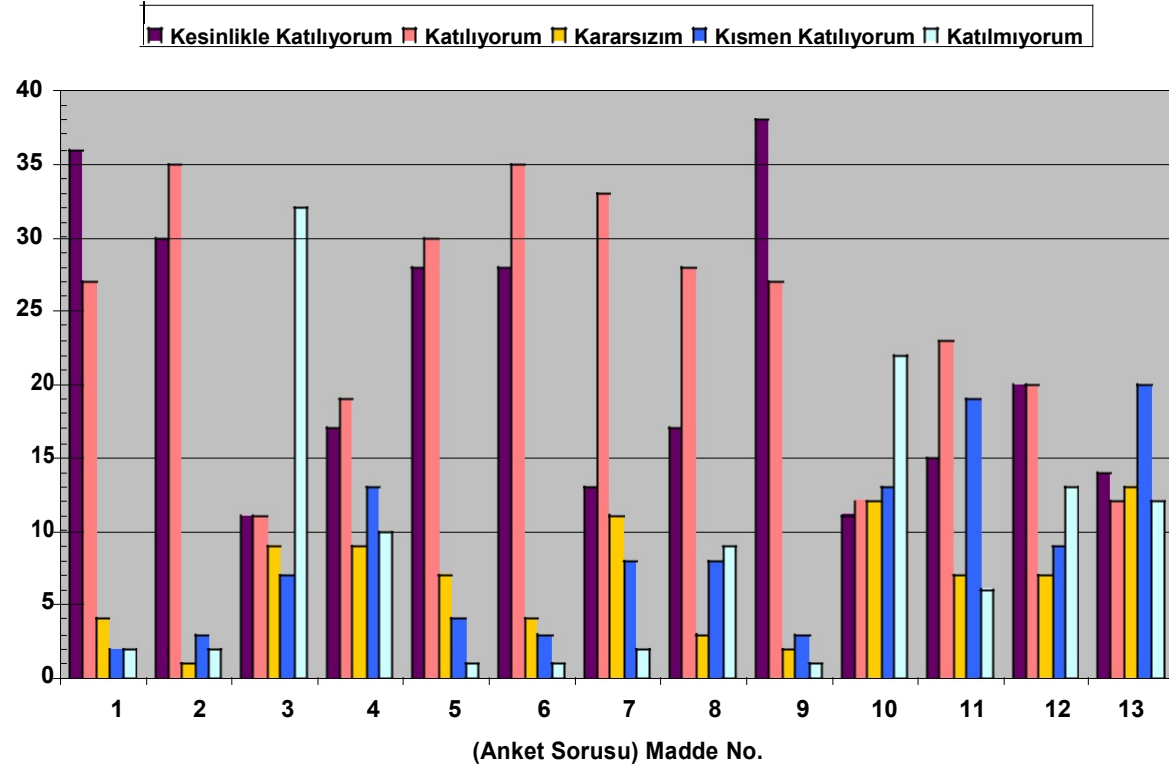
Kesinlikle Katılıyorum	2. soru: “Kurumdaki tüm duyurular çalışanlara zamanında iletilir.”	12 öğretmen
	4 soru: “Kendimi, okulun deęerli bir üyesi olarak görürüm.” 12. soru: “Okulumuzda sadece öğretmenlerin kullanımına tahsis edilmiş yerler yeterlidir.” 13. soru: Alanıma ilişkin yenilik ve gelişmeleri takip eder ve kendimi güncellerim.	10 öğretmen
Kararsızım	3. soru: “Her türlü ödüllendirmede adil olma, tarafsızlık ve objektiflik esastır.”	11 öğretmen

<b>Kısmen Katılıyorum</b>	<b>5. soru: “Çalıştığım okul bana kendimi geliştirme imkânı tanımaktadır.”</b> <b>7. soru: “Okulda çalışanlara yönelik sosyal ve kültürel faaliyetler düzenlenir.”</b> <b>9. soru: “Okulumuzda yerelde ve toplum üzerinde olumlu etki bırakacak çalışmalar yapmaktadır.”</b>	<b>7 öğretmen</b>
<b>Katılmıyorum</b>	<b>6. soru: “Okul, teknik araç ve gereç yönünden yeterli donanıma sahiptir.”</b>	<b>10 öğretmen</b>

## Veli Anketi Sonuçları:

Velilere uygulanan anket sonuçları altta verilmiştir. Ankete toplam 71 veli geri dönüş yapmıştır. 14 sorudan 13'ü grafiğe aktarılmış, yazılı yanıtlanması istenen 14. sorunun değerlendirilmesi grafik dışında yapılmıştır. Soruların tamamını içeren anket formu EKLER bölümündedir.

VELİ GÖRÜŞ VE DEĞERLENDİRMELERİ ANKET FORMU SONUÇLARI



14. sorunun deęerlendirmesi: “Okulumuzun Olumlu (başarılı) ve Olumsuz (başarısız) Yönlerine İlişkin Görüşleriniz.” sorusunda öne çıkan deęerlendirmeler şu şekildedir:

Olumlu (Başarılı) Yönlerimiz		Olumsuz (Başarısız) Yönlerimiz	
1	Okul güvenliği	1	Malzeme ve araç-gereç eksikliği
2	Öğretmenlerin anlayışlı, güler yüzlü, ilgili, duyarlı ve donanımlı olması	2	Okulun teknoloji kullanımı yönünden zayıf olması
3	Yeni bina, okul temizliği	3	Rehberlik servisinin olmaması
4	Sorunların kolaylıkla çözülmesi	4	Sanatsal, kültürel ve sportif etkinliklerin azlığı
5	Yeniliklere açık olunması	5	Yabancı dil ders sayısının az olması
6	Sanat ve kültüre verilen önem	6	Okulun temiz kullanılmaması ve okul temizliğinin yetersizliği
7	Düzenli ve geniş bahçe	7	Tuvalet ve lavaboların hijyenik olmaması
8	Sınıf mevcutlarının az olması, öğrencilerle yakından ilgilenilmesi	8	Spor salonunun olmaması
9	Okul kurslarının olması	9	Kantin ve yemekhane olmaması
10	Eğitim kalitesi	10	Laboratuvar, kütüphane, basketbol ve diğer spor sahalarının olmaması
11	Konferans salonunun olması	11	Çok fazla idareci deęişmesi ve idareci azlığı
12		12	Velilerle iletişimin yetersiz olması
13		13	Bazı öğretmenlerin yetersizliği



**Katılma derecesinin en fazla olduğu sorular ve yanıt veren veli sayısı:**

<b>Kesinlikle Katılıyorum</b>	<b>9. soru: “Çocuğumun okulunu sevdiğini ve öğretmenleriyle iyi anlaştığını düşünüyorum.”</b>	<b>38 veli</b>
<b>Katılıyorum</b>	<b>2 soru: “Bizi ilgilendiren okul duyurularını zamanında öğreniyorum.” 6. soru: “Okulda yabancı kişilere karşı güvenlik önlemleri alınmaktadır.”</b>	<b>35 veli</b>
<b>Kararsızım</b>	<b>13. soru: “Okulumuzda yeterli miktarda sanatsal ve kültürel faaliyetler düzenlenmektedir.”</b>	<b>13 veli</b>
<b>Kısmen Katılıyorum</b>	<b>13. soru: “Okulumuzda yeterli miktarda sanatsal ve kültürel faaliyetler düzenlenmektedir.”</b>	<b>20 veli</b>
<b>Katılmıyorum</b>	<b>3. soru: “Öğrencimle ilgili konularda okulda rehberlik hizmeti alabiliyorum.”</b>	<b>32 veli</b>

## GZFT (Güçlü, Zayıf, Fırsat, Tehdit) Analizi

Okulumuzun temel istatistiklerinde verilen okul künyesi, çalışan bilgileri, bina bilgileri, teknolojik kaynak bilgileri ve gelir gider bilgileri ile paydaş anketleri sonucunda ortaya çıkan sorun ve gelişime açık alanlar iç ve dış faktör olarak değerlendirilerek GZFT tablosunda belirtilmiştir. Dolayısıyla olguyu belirten istatistikler ile algıyı ölçen anketlerden çıkan sonuçlar tek bir analizde birleştirilmiştir.

Kurumun güçlü ve zayıf yönleri donanım, malzeme, çalışan, iş yapma becerisi, kurumsal iletişim gibi çok çeşitli alanlarda kendisinden kaynaklı olan güçlülükleri ve zayıflıkları ifade etmektedir ve ayırmda temel olarak okul müdürü/müdürlüğü kapsamında bakılarak iç faktör ve dış faktör ayrımı yapılmıştır.

### İçsel Faktörler

#### Güçlü Yönler

Öğrenciler	Sınıf mevcutlarının az olması nedeni ile öğrencinin öğretmen ile daha fazla bireysel olarak ilgilenebilmesi Özel eğitim sınıflarının bulunması
Çalışanlar	Tam gün eğitim yapılması Öğretmen başına düşen öğrenci ortalamasının Türkiye ortalamasının altında olması Yardımcı personelin yeterli sayıda olması
Veliler	Velilerin okula karşı ilgili olması Yetişkinlere okuma yazma kursu verilmesi
Bina ve Yerleşke	Yeni yapılmış bir bina olması, güvenlik probleminin olmaması

	<b>Çocuk parkının bulunması, okul bahçesinin geniş olması Kantin, Yemekhane, Kütüphane, Bil. Laboratuvarı gibi eğitim alanlarının bulunması. Okulda branş sınıflarının olması.</b>
<b>Yönetim Süreçleri</b>	<b>Kurum kültürünün oluşmasından dolayı yönetim anlayışının uygulanması</b>
<b>İletişim Süreçleri</b>	<b>Kurum içi iletişim kanallarının açık olması Kurum web sayfasının güncel olması</b>
<b>Zayıf Yönler</b>	
<b>Öğrenciler</b>	<b>Binanın eski prefabrik yapısından dolayı öğrenci mevcudunun azlığı</b>
<b>Çalışanlar</b>	<b>Kadrolu genç personelin azlığı Rehber öğretmen eksikliğinin doğurduğu sonuçlar</b>
<b>Veliler</b>	<b>Eski fiziksel koşulları nedeni ile okulun tercih edilmeyişi</b>
<b>Bina ve Yerleşke</b>	<b>Yeni bina olması nedeni ile eksikliklerin olması. Okuldaki kütüphane, bil. lab. gibi eğitim alanlarının aktif olmaması.</b>
<b>Donanım</b>	<b>Yeterli donanım bulunmaması</b>
<b>Bütçe</b>	<b>Okul bütçesinin kısıtlı olması</b>
<b>Yönetim Süreçleri</b>	<b>Yeterli sayıda idarecinin olmayışı</b>

## Dışsal Faktörler

### Fırsatlar

<b>Ekonomik</b>	<b>Okulumuz ismini taşıyan ASELSAN A.Ş.'nin okulumuza desteği</b>
<b>Sosyolojik</b>	<b>Okul çevresinde aile yapısının genelde normal olması</b>
<b>Teknolojik</b>	<b>Yüksek hızda İnternet erişiminin olması</b>

### Tehditler

<b>Politik</b>	<b>Yerel yönetimlerin eğitim-öğretimin finansmanına yeterli desteği vermemesi.</b>
<b>Ekonomik</b>	<b>Yeterli maddi imkânların olmayışından dolayı eksikliklerin giderilememesi</b>
<b>Sosyolojik</b>	<b>Sosyoekonomik düzeyi düşük veli sayısının çok olması</b>
<b>Mevzuat/Yasal</b>	<b>Mevzuat değişiklikleri</b>

## Gelişim ve Sorun Alanları

Gelişim ve sorun alanları analizi ile GZFT analizi sonucunda ortaya çıkan sonuçların planın geleceğe yönelim bölümü ile ilişkilendirilmesi ve buradan hareketle hedef, gösterge ve eylemlerin belirlenmesi sağlanmaktadır.

Gelişim ve sorun alanları ayrımında eğitim ve öğretim faaliyetlerine ilişkin üç temel tema olan Eğitime Erişim, Eğitimde Kalite ve kurumsal Kapasite kullanılmıştır. Eğitime erişim, öğrencinin eğitim faaliyetine erişmesi ve tamamlamasına ilişkin süreçleri; Eğitimde kalite, öğrencinin akademik başarısı, sosyal ve bilişsel gelişimi ve istihdamı da dâhil olmak üzere eğitim ve öğretim

sürecinin hayata hazırlama evresini; Kurumsal kapasite ise kurumsal yapı, kurum kültürü, donanım, bina gibi eğitim ve öğretim sürecine destek mahiyetinde olan kapasiteyi belirtmektedir.

<b>Eđitime Eriřim</b>	<b>Eđitimde Kalite</b>	<b>Kurumsal Kapasite</b>
<b>Okullařma Oranı</b>	<b>Akademik Bařarı</b>	<b>Kurumsal İletiřim</b>
<b>Okula Devam/ Devamsızlık</b>	<b>Sosyal, Kùltürel ve Fiziksel Geliřim</b>	<b>Kurumsal Yönetim</b>
<b>Okula Uyum, Oryantasyon</b>	<b>Sınıf Tekrarı</b>	<b>Bina ve Yerleřeke</b>
<b>Özel Eđitime İhtiyaç Duyan Bireyler</b>	<b>Öğretim Yöntemleri</b>	<b>Donanım</b>
<b>Hayatboyu Öğrenme</b>	<b>Ders araç gereçleri</b>	<b>Temizlik, Hijyen</b>
		<b>İř Güvenliđi, Okul Güvenliđi</b>
		<b>Tařıma ve servis</b>

Geliřim ve sorun alanlarına iliřkin GZFT analizinden yola çıkılarak saptamalar yapılırken yukarıdaki tabloda yer alan ayırımda belirtilen temel sorun alanlarına dikkat edilmesi gerekmektedir.

## Gelişim ve Sorun Alanlarımız

<b>1.TEMA: EĞİTİM VE ÖĞRETİME ERİŞİM</b>	
1	Özel eğitime ihtiyaç duyan bireylerin uygun eğitime erişimi
2	Zorunlu eğitimde devamsızlık
3	Okul servisinin bulunmaması
4	Destek eğitim ihtiyacı

<b>2.TEMA: EĞİTİM VE ÖĞRETİMDE KALİTE</b>	
1	Rehberlik hizmetlerinden yararlanma düzeyi.
2	Ulusal ve Uluslararası proje çalışmaları
3	Eğitim materyallerinin kullanılması
4	İlkokullarda Yetiştirme Kurslarının uygulanması
5	Bilgi ve iletişim teknolojilerinin kullanımı, okula yansıtılması.
6	Okul sağlığı ve hijyen çalışmaları
7	Özel eğitime ihtiyacı olan öğrencilere sunulan hizmet

<b>3.TEMA: KURUMSAL KAPASİTE</b>	
1	Okul bahçesinin düzenlenmesi
2	Donanım eksikliklerinin giderilmesi
3	İdareci ve öğretmenlerin mesleki yeterliliklerinin geliştirilmesi
4	Öğrenci sayılarının okul kapasitesinin artırılması
5	Okul tanıtımı, web sitesi basım yayım faaliyetlerinin geliştirilmesi
6	Yerel, ulusal kurum ve kuruluşlarla işbirliği yapılması

## BÖLÜM III: MİSYON, VİZYON VE TEMEL DEĞERLER

Okul Müdürlüğümüzün Misyon, vizyon, temel ilke ve değerlerinin oluşturulması kapsamında öğretmenlerimiz, öğrencilerimiz, velilerimiz, çalışanlarımız ve diğer paydaşlarımızdan alınan görüşler, sonucunda stratejik plan hazırlama ekibi tarafından oluşturulan Misyon, Vizyon, Temel Değerler; Okulumuz üst kurulana sunulmuş ve üst kurul tarafından onaylanmıştır.

**MİSYONUMUZ:** Kendisiyle barışık, mutlu, özgüvenli, ilkeli, iletişim becerileri gelişmiş, paylaşımına açık ve istekli, işbirliğine yatkın, araştırmacı, teknolojiyi kullanabilen, gelişime ve yeniliklere ayak uydurabilen, öğrenmeye hevesli, öz değerlendirme yapabilen, yaratıcı ve eleştirel düşünen, akılcı, cesaretli, çok yönlü, milli ve manevi değerlere bağlı ve bu değerleri özümsemiş, çevre bilinci gelişmiş, çevresine ve insanlara karşı duyarlı bireyler yetiştirmek.

**VİZYONUMUZ:** Eğitim-öğretim kalitesi ve başarılı çalışmaları ile çevresinde ilk akla gelen seçkin bir eğitim kurumu olmak.

### TEMEL DEĞERLERİMİZ:

- 1) Önce İnsan
- 2) Karşılıklı saygı, güven ve dürüstlük
- 3) Kendini gerçekleştirme
- 4) Bireysel farklılıkları dikkate alma
- 5) Doğayı, çevreyi ve canlıları koruma bilinci
- 6) Kendisi ile ve çevresi ile barışık olma
- 7) Eğitimde fırsat eşitliği

## BÖLÜM IV: AMAÇ, HEDEF VE EYLEMLER

### TEMA I: EĞİTİM VE ÖĞRETİME ERİŞİM

Eğitim ve öğretime erişim okullaşma ve okul terki, devam ve devamsızlık, okula uyum ve oryantasyon, özel eğitime ihtiyaç duyan bireylerin eğitime erişimi, yabancı öğrencilerin eğitime erişimi ve hayatboyu öğrenme kapsamında yürütülen faaliyetlerin ele alındığı temadır.

Bireylerin temel hakkı olan her türlü eğitim öğretime; ekonomik, sosyal, kültürel farklılıkları nedeniyle oluşabilecek dezavantajlardan etkilenmeden, adil ve eşit bir şekilde katılımını ve bu eğitimi tamamlayabilmesini sağlamak.

#### Stratejik Amaç 1:

Eğitim bölgemizdeki öğrencilerin ve yetişkinlerin, ekonomik, sosyal, kültürel farklılıkları nedeniyle oluşabilecek dezavantajlardan etkilenmeden, adil ve eşit bir şekilde katılımını ve bu eğitimi tamamlayabilmesini sağlamak.

**Stratejik Hedef 1.1.** Kayıt bölgemizde yer alan çocukların okullaşma oranları artırılabilecek ve öğrencilerin uyum ve devamsızlık sorunları da giderilecektir. Başta dezavantajlı bireyler olmak üzere tüm bireylerin fırsat eşitliği sağlanarak eğitim ve öğretime katılımının artırılması ve bu eğitimi tamamlamasını sağlamak.



## Performans Göstergeleri

No	PERFORMANS GÖSTERGESİ	Mevcut	HEDEF				
		2018	2019	2020	2021	2022	2023
PG.1.1.1	Kayıt bölgesindeki öğrencilerden okula kayıt yaptıranların oranı (%)	90	95	99	99	99	99
PG.1.1.2	İlkokul birinci sınıf öğrencilerinden en az bir yıl okul öncesi eğitim almış olanların oranı (%) (ilkokul)	90	95	99	99	99	99
PG.1.1.3	Okula yeni başlayan öğrencilerden oryantasyon eğitimine katılanların oranı (%)	100	100	100	100	100	100
PG.1.1.4	Bir eğitim ve öğretim döneminde 20 gün ve üzeri devamsızlık yapan öğrenci oranı (%)	1	0,5	0,4	0,3	0,2	0,1
PG.1.1.5	Bir eğitim ve öğretim döneminde 20 gün ve üzeri devamsızlık yapan yabancı öğrenci oranı (%)	1	0,5	0,4	0,3	0,2	0,1
PG.1.1.6	Okulun özel eğitime ihtiyaç duyan bireylerin kullanımına uygunluğu (0-1)	1	1	1	1	1	1
PG.1.1.7	Okulun açılan kurs sayısı	2	4	5	5	5	5

## Eylemler

No	Eylem İfadesi	Eylem Sorumlusu	Eylem Tarihi
1.1.1.	Kayıt bölgesinde yer alan öğrencilerin tespiti çalışması yapılacaktır.	Okul Stratejik Plan Ekibi	01 Eylül-20 Eylül
1.1.2	Okulumuz ilgili tanıtım broşürü hazırlanıp dağıtılacaktır.	Okul Stratejik Plan Ekibi	01 Eylül-20 Eylül
1.1.3	Okulun yemekhane , kantin ve kütüphane bölümlerinin aktif hale getirilerek öğrenci ve veliler açısından cazip hale getirilecektir.	Okul Strateji Geliştirme Kurulu	01 Eylül-20 Eylül
1.1.4	Devamsızlık yapan öğrencilerin tespiti ve erken uyarı sistemi için çalışmalar yapılacaktır.	Okul Strateji Geliştirme Kurulu	Her ayın sonu
1.1.5	Devamsızlık yapan öğrencilerin velileri ile özel aylık toplantı ve görüşmeler yapılacaktır.	Okul Strateji Geliştirme Kurulu ve İlgili Sınıf Öğretmeni	Her ayın ilk haftası
1.1.6	Okulun özel eğitime ihtiyaç duyan bireylerin kullanımının kolaylaştırılması için asansör kullanılabilir hale getirilecektir.	Okul Strateji Geliştirme Kurulu	01 Eylül-20 Eylül
1.1.7	Okulumuzun tercih edilmeme nedenlerinden biri olan okul servisinin olmaması sorunu ile ilgili çalışmalar yapılacaktır.	Okul Strateji Geliştirme Kurulu	01 Eylül-20 Eylül
1.1.8	Hayat Boyu Öğrenme Kapsamında öğrencilere ve yetişkinlere yönelik kurslar açılacaktır.	Okul Strateji Geliştirme Kurulu	Eğitim Öğretim dönemi boyunca

**Stratejik Hedef 1.2.** Plan dönemi sonuna kadar Yetişkinler için Okuma-Yazma seferberliği kapsamında, bölgemiz insanına yönelik okuma yazma kursu eğitim faaliyeti sayısı ve katılım oranlarını artırmak.

### Performans Göstergeleri

No	PERFORMANS GÖSTERGESİ	Mevcut	HEDEF				
		2018	2019	2020	2021	2022	2023
PG.1.2.1	Okulumuza kayıt yapan okuma yazma bilmeyen kursiyer sayısı	23	25	30	30	30	30
PG.1.2.2	Okuma yazma kursuna kayıt olup belge almaya hak kazan kursiyer oranı (%)	13	15	20	20	20	20

### Eylemler

No	Eylem İfadesi	Eylem Sorumlusu	Eylem Tarihi
1.2.1.	Bölgesinde bulunan okuma yazma bilmeyen yetişkinlere duyurular yapılması.	Okul Strateji Geliştirme Kurulu	Kurs dönemi öncesi
1.2.2	Kursa devamlılığın sağlanması amacıyla toplantı ve görüşmeler yapılacaktır	Kurs Öğretmenleri	Kurs dönemi boyunca

## **TEMA II: EĞİTİM VE ÖĞRETİMDE KALİTENİN ARTIRILMASI**

### **Stratejik Amaç 2:**

**Öğrencilerimizin gelişmiş dünyaya uyum sağlayacak şekilde donanımlı bireyler olabilmesi için eğitim ve öğretimde kalite artırılabacaktır.**

**Stratejik Hedef 2.1.** Öğrenme kazanımlarını takip eden ve velileri de sürece dâhil eden bir yönetim anlayışı ile öğrencilerimizin akademik başarıları ve sosyal faaliyetlere etkin katılımı artırılabacaktır.

**Bütün öğrencilerimizin bedensel, ruhsal ve zihinsel gelişimlerine yönelik faaliyetlere katılım oranlarını ve akademik başarı düzeylerini artırmak.**

## Performans Göstergeleri

No	PERFORMANS GÖSTERGESİ	Mevcut	HEDEF				
		2018	2019	2020	2021	2022	2023
PG.2.1.1	Sınıf geçme oranları (%)	0,5	0,4	0,3	0,2	0,2	0,2
PG.2.1.2	Sınıf tekrarı yapan öğrenci sayısı	1	1	1	1	1	1
PG.2.1.3	Ders dışı zamanlarda açılan sosyal faaliyet sayısı	3	4	5	5	5	5
PG.2.1.4	Müzik aleti çalma kursuna katılan öğrenci sayısı	5	8	10	12	12	12
PG.2.1.5	Halk oyunları kursuna katılan öğrenci sayısı	51	60	65	70	75	80

## Eylemler

No	Eylem İfadesi	Eylem Sorumlusu	Eylem Tarihi
2.1.1.	İYEP'e alınan öğrencilerin ders başarılarının artırılmasına yönelik veli/öğretmen işbirliği yapılacaktır.	İYEP Kurs Öğretmeni	İYEP Kurs dönemi boyunca
2.1.2	İYEP'e devam etmeyen öğrencilerle ilgili gerekli çalışmalarının yapılacaktır.	İYEP Kurs Öğretmeni	İYEP Kurs dönemi boyunca
2.1.1.	Kurslarla ilgili duyuru ve tanıtım çalışmaları yapılacaktır.	OAB/Kurs Öğretmenleri	01 Eylül-20 Eylül
2.1.2	Açılan kurs sayısının artırılması için kurum ve kuruluşlarla görüşme yapılacaktır.	Okul Müdürü	01 Eylül-20 Eylül

**Stratejik Hedef 2.2.** Eğitimde yenilikçi yaklaşımlar kullanılarak ulusal ve uluslararası projelere katılmak. Eğitimde yeni yaklaşımlar anlayışı ile eğitimin bir ekip işi olduğu, verimliliğin ise ekip çalışması ile olacağı düşüncesi ile proje bazlı çalışmalar yapmak.

### Performans Göstergeleri

No	PERFORMANS GÖSTERGESİ	Mevcut	HEDEF				
		2018	2019	2020	2021	2022	2023
PG.2.2.1	Okulumuzda yürütülen e-Twinning proje sayısı	2	3	4	4	4	4
PG.2.2.2	E-Twinning uygulanan öğretmen sayısının genel sayıya oranı %	6	12	12	12	12	12
PG.2.2.3	E-Twinning uygulamasından etkilenen öğrenci sayısının genel öğrenciye oranı %	12	20	20	20	20	20
PG.2.2.4	Bir eğitim öğretim yılı içerisinde okulda gerçekleştirilen sosyal sorumluluk proje sayısı	2	3	4	4	4	4
PG.2.2.5	Yıllık bazda ulusal düzeyde katılım gerçekleşen proje sayısı	1	2	2	2	2	2

## Eylemler

No	Eylem İfadesi	Eylem Sorumlusu	Eylem Tarihi
2.2.1.	e-Twinning projesinin kapsamı, nasıl kayıt yapılır, içeriği, öğrencilerin nasıl erişeceği, faydalanma alanları vb. konularında hizmet içi eğitimlere öğretmenlerimizin katılımı konusunda çalışmalar yapılacaktır.	Okul Müdürü / Proje Ekibi	Eğitim Öğretim dönemi boyunca
2.2.2	Okulumuz yönetici ve öğretmenleri ile uluslararası proje yapan okullar ziyaret edilecek, proje ekibi ile görüşülecektir.	Okul Strateji Geliştirme Kurulu / Proje Ekibi	Eğitim Öğretim dönemi boyunca
2.2.3	Ulusal düzeyde yıllık katılım sağlanabilecek projelerin alan taraması yapılarak kurumsal ve bireysel olarak kazanımları hakkında bilgilendirme çalışmaları yapılacak,teşvik edilecek.	Okul Strateji Geliştirme Kurulu / Proje Ekibi	Eğitim Öğretim dönemi boyunca
2.2.4	Projelere katılarak katkı sağlayan öğretmen ve öğrencilere katılım belgeleri, motivasyonu artıran teşvik unsurları ile desteklenecektir.	Okul Strateji Geliştirme Kurulu / Proje Ekibi /OAB	Eğitim Öğretim dönemi boyunca

## TEMA III: KURUMSAL KAPASİTE

### Stratejik Amaç 3:

Eğitim ve öğretim faaliyetlerinin daha nitelikli olarak verilebilmesi için okulumuzun kurumsal kapasitesi güçlendirilecektir.

### Stratejik Hedef 3.1.

Okulumuzun insan kaynakları, fiziki, mali ve teknolojik altyapısı ile yönetim ve organizasyon yapısını iyileştirerek eğitimde kaliteyi artıran etkin ve verimli işleyen bir kurum yapısı tesis etmek.

### Performans Göstergeleri

No	PERFORMANS GÖSTERGESİ	Mevcut	HEDEF				
		2018	2019	2020	2021	2022	2023
PG.3.1.1	Derslik başına düşen öğrenci sayısı	5	10	20	20	20	20
PG.3.1.2	Öğretmen başına düşen öğrenci sayısı	9	10	15	15	15	15
PG.3.1.3	Ücretli öğretmen sayısının toplam öğretmen sayısına oranı (%)	21	20	18	16	14	12



<b>PG.3.1.4</b>	<b>Kütüphaneden yararlanan öğrenci sayısının toplam öğrenci sayısına oranı %</b>	<b>0</b>	<b>20</b>	<b>30</b>	<b>40</b>	<b>50</b>	<b>60</b>
<b>PG.3.1.5</b>	<b>Okulumuz aktif kullanılan bölüm sayısının toplam bölüm sayısına oranı %</b>	<b>30</b>	<b>50</b>	<b>70</b>	<b>90</b>	<b>100</b>	<b>100</b>
<b>PG.3.1.6</b>	<b>Okul bahçesi ve oyun alanlarına yönelik iyileştirme taleplerinin karşılanma oranı %</b>	<b>0</b>	<b>50</b>	<b>60</b>	<b>70</b>	<b>80</b>	<b>90</b>
<b>PG.3.1.7</b>	<b>Yemekhaneden yararlanan öğrenci sayısının toplam öğrenci sayısına oranı %</b>	<b>0</b>	<b>20</b>	<b>25</b>	<b>30</b>	<b>35</b>	<b>40</b>

## Eylemler

<b>No</b>	<b>Eylem İfadesi</b>	<b>Eylem Sorumlusu</b>	<b>Eylem Tarihi</b>
<b>3.1.1.</b>	<b>Yenilen okul binamız ile ilgili tanıtım broşürleri hazırlanacaktır.</b>	<b>Okul Strateji Geliştirme Kurulu /OAB</b>	<b>Eğitim öğretim yılı başı</b>
<b>3.1.2</b>	<b>Kütüphane kullanımını artırmak, kitap zenginliği sağlamak için çalışmalar yapılacak, BT sınıfı altyapısı iyileştirilecek, kullanım teşvik edilecektir.</b>	<b>Okul Strateji Geliştirme Kurulu / İlgili öğretmenler</b>	<b>Eğitim öğretim yılı boyunca</b>
<b>3.1.3</b>	<b>Okulumuz derslik ve bölümlerinin onarım ve bakım ihtiyaçlarının tespiti ve karşılanması için bütçe ayrılacak, il özel idaresinden ödenek talebi ve takibi yapılacaktır.</b>	<b>Okul Strateji Geliştirme Kurulu / OAB</b>	<b>Eğitim öğretim yılı boyunca</b>

3.1.4	Okul bahçesi ve oyun alanları, öğrencilerin sosyal ve kültürel gelişimlerini destekleyecek ve aktif yaşamı teşvik edecek şekilde düzenlenecek. İl özel idaresi ile çalışılacaktır.	Okul Strateji Geliştirme Kurulu / OAB	Eğitim öğretim yılı boyunca
3.1.5	Okul saatleri dışında da Kütüphane, BT sınıfı, laboratuvar, bahçe ve oyun alanları gibi mekânların etkin kullanımı sağlanacaktır.	Okul Strateji Geliştirme Kurulu /Tüm öğretmenler	Eğitim öğretim yılı boyunca
3.1.6	Okulumuzun OAB bütçe kaynakların artırılması ve etkin kullanımı sağlanacak, işbirliklerinin yönetimi ile alternatif finansman kaynaklarının temini sağlanacaktır.	Okul Strateji Geliştirme Kurulu / OAB / Öğretmenler	Eğitim öğretim yılı boyunca
3.1.7	Okulun web sitesi güncel tutulacak, okulun kapsamlı tanıtımı yapılacak, zorunlu hizmet bölgesinde olduğu ve okulumuzda çalışmanın farkındalıkları vurgulanacak	Okul Strateji Geliştirme Kurulu	Eğitim öğretim yılı boyunca
3.1.8	Okul yemekhanesi aktif hale getirilecek ve öğrencilerin yemekhane kullanımı sağlanacaktır.	Okul Strateji Geliştirme Kurulu / OAB	Eğitim öğretim yılı boyunca

## V. BÖLÜM: MALİYETLENDİRME

### 2019-2023 Stratejik Planı Faaliyet/Proje Maliyetlendirme Tablosu

Kaynak Tablosu	2019	2020	2021	2022	2023	Toplam
Genel Bütçe	964652.2464	1061117.47104	1167229.218144	1283952.1399584	1412347,3539542	5889298,4294966
Valilikler ve Belediyelerin Katkısı	0	0	0	0	0	0
Diğer (Okul Aile Birlikleri)	58211,8	64032,98	70436,278	707479,9058	778227,89638	1678388,86018
<b>TOPLAM</b>	<b>1022864,0464</b>	<b>1125150,45104</b>	<b>1237665,496144</b>	<b>1991432,0457584</b>	<b>2190575,2503342</b>	<b>7567687,2896766</b>

## VI. BÖLÜM: İZLEME VE DEĞERLENDİRME

Okulumuz Stratejik Planı izleme ve değerlendirme çalışmalarında 5 yıllık Stratejik Planın izlenmesi ve 1 yıllık gelişim planının izlenmesi olarak ikili bir ayrıma gidilecektir.

Stratejik planın izlenmesinde 6 aylık dönemlerde izleme yapılacak denetim birimleri, il ve ilçe millî eğitim müdürlüğü ve Bakanlık denetim ve kontrollerine hazır halde tutulacaktır.

Yıllık planın uygulanmasında yürütme ekipleri ve eylem sorumlularıyla aylık ilerleme toplantıları yapılacaktır.

Toplantıda bir önceki ayda yapılanlar ve bir sonraki ayda yapılacaklar görüşülüp karara bağlanacaktır.

## **EKLER:**

**Öğretmen, öğrenci ve veli anket örnekleri klasör ekinde olup okullarınızda uygulanarak sonuçlarından paydaş analizi bölümü ve sorun alanlarının belirlenmesinde yararlanabilirsiniz.**